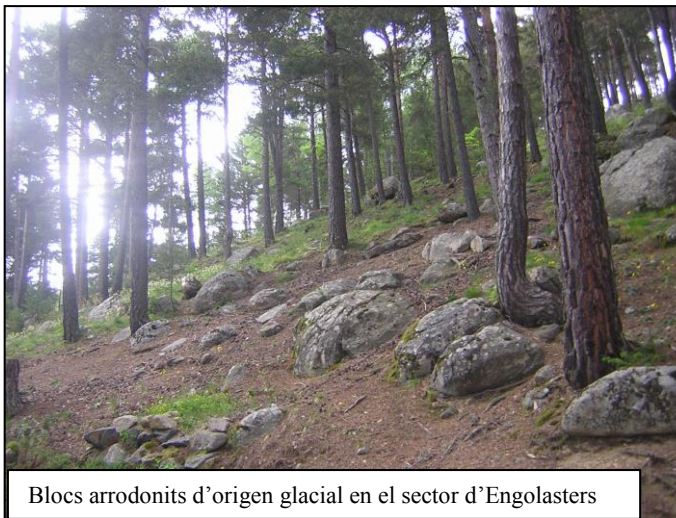


TOPÒNIM: **EL SEIG**

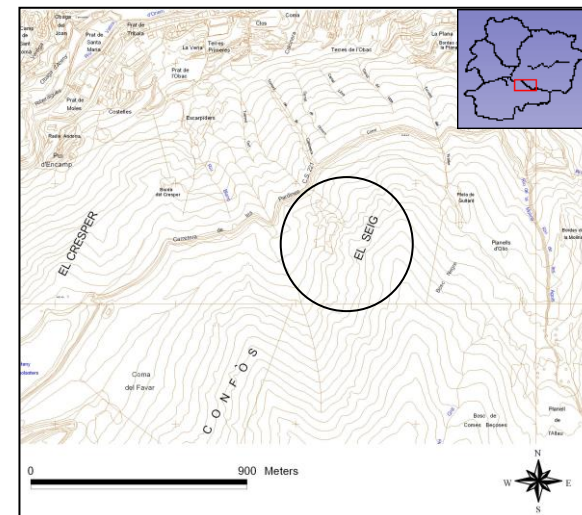
Parròquies d'Encamp (Principat d'Andorra)

COORDENADES: 538205,458 / 24589,695

FITXA



Blocs arrodonits d'origen glacial en el sector d'Engolasters



DESCRIPCIÓ FISIogrÀFICA, REFERÈNCIES HISTÒRIQUES, ETC:

El Seig d'Encamp es situa a prop d'Engolasters en un dels vessants del pic de Braibal, el sector baix es caracteritza per la presència de blocs erràtics arrodonits en posició de morrena lateral (associat als cordons morrènics de d'Engolasters), mentre que el sector alt hi ha un domini de blocs més angulars constituint tarteres també granodiorítiques (amb cromatisme blanquinós-grisós).

ETIMOLOGIA:

Joan Coromines (ETC, vol II, pp. 175-193) atribuï a Seix el mateix significat que Sas o Saso als quals associà com a més versemblant una etimologia preromana *SASSO/*SASSU (color del cereal, ocre-gris) variant del nom indoeuropeu del color del cereal SAS(I)O-. Ell mateix recollí una sèrie de descripcions d'aquests indrets, com per exemple la del tècnic en geologia Gálvez Cañero el qual indicà que es tractava d'un "*terreno llano y yermo formado de tierra ligera mezclada por lo general con cantos rodados; existe relación con las terrazas de los geólogos...*" o la d'Iribarren per diversos indrets de Navarra "*tierra pobre, pedregosa, de escassa producción*". Efectivament, si hom realitza una visualització mitjançant el portal web de l'Institut Cartogràfic i Geològic de Catalunya comprova que per tot el Prepirineu i Plana Central lleidatana els indrets anomenats Seix o Seixos coincideixen, o bé, amb terrasses fluvials, o bé, amb nivells conglomeràtics; i per tant, amb presència de còdols de riu. En el cas del Seig d'Encamp aquests materials s'hi troben associats materials glacials amb presència de blocs arrodonits.

ALTRES TOPÒNIMS SIMILARS I TAUTOLOGIES:

CODI: SEIG, XEIG, XIXERELLA